

# Hållbarhetsrapport 2022

-med miljö i tanken



## Förord

Hållbarhet är ett värdefullt ledord i vår verksamhet.

Vi arbetar dagligen med lönsamma transporter för att skapa förutsättningar för investeringar i framtiden.

Genom att mäta olika faktorer och följa upp vårt arbete vad gäller utsläpp av växthusgaser, kundtillfredsställelse samt medmänniskors välmående arbetar vi med ständiga förbättringar.

Denna hållbarhetsredovisning visar att vi arbetar med dessa frågor.



Västvärmlands LBC vill vara en del i värdekedjan för våra kunder och ta vårt ansvar i den hållbara utvecklingen utan att vara populistiskt.

Kvalité, miljö, arbetsmiljö och trafiksäkerhet har varit en del i Västvärmlands LBC arbete sedan lång tid tillbaka. Vi har avsatt resurser att kunna arbeta med dessa delar. Företaget är certifierat inom ISO och har sett det som ett stöd och en styrka. Det är en förutsättning för att vara en bra arbetsgivare med ordning och reda samt med tydliga rutiner.

Emissionsberäkningar som ligger till grund för vårt hållbarhetsarbete inom miljö har vi jobbat med under lång tid. Att ha kontroll på våra utsläpp och jobba mot mål var inget nytt för oss när alla började prata hållbarhet. Vi beslutade för ett antal år sedan att följa Sveriges Åkeriföretags hållbarhetsplan mot ett fossilfritt Sverige år 2045, sätta delmål och följa upp de samma.

År 2022 var mitt 20:e år på Västvärmlands LBC. Jag började anställningen år 2002 på Charlottenbergs LBC vilket senare blev Västvärmlands LBC AB år 2006. Kontinuitet är viktigt, och att driva utveckling är ännu viktigare. Jag har haft förmånen att få jobba med styrelser, delägare och personal omkring mig som vill framåt och vill utveckla företaget. Detta gäller även hållbarhetsarbetet där vi under år 2022 utvecklat vårt arbetssätt.

De senaste åren har varit extra tuffa att vara i ledande ställning. Vi har gått genom en pandemi som följts av ett krig i Ukraina. Detta ledde till en utveckling med skenande råvarupriser, kostnadsökningar och drivmedelspriser som till viss del försvårar att driva ett klokt hållbarhetsarbete. Pandemin och kriget har påverkat oss alla.

Lastbilscentral som företagskonstellation är en speciell organisation. En utmaning där vi har en central roll mellan kund och delägare där vi ska tillföra mervärde för båda parter på ett utvecklande sätt. Vi har infört regelbundna utvecklingsmöten tillsammans med våra delägare att stämma av affären på ett strukturerat sätt kring hållbarhet, ekonomi mm. Att förstå varandra på ett tydligt sätt är viktigt för att uppnå våra gemensamma mål.

Målet är att ha ett lika strukturerat arbetssätt med våra kunder och lyfta frågor kring hållbarhet på våra möten. Vi har suttit i 100-tals kundmöten under året, diskuterat kompensation för höjda kostnader där olika klausuler har förhandlats fram tillsammans för att hantera svängningarna. Många kunder har ställt upp på ett ansvarsfullt sätt och varit tillmötesgående. Ett stort tack till de kunder som gått oss tillmötes och haft förståelse för den svåra situationen. Utan kompensation hade risken för konkurser varit stor hos våra åkerier.

Styrelsen har inlett ett omfattande arbete kring företagets värdegrund. Arbetet ska utgå från vilka vi vill vara och hur vi vill upplevas, där en gemensam plan för värdegrundsarbetet ska tas fram och även leda till hur vi ska profilera oss som företag framåt. Under nästkommande år kommer resultatet av det arbetet att implementeras i organisationen. Det värdegrundsarbete som pågår ska stärka hela organisationen.

Delägare, förare och personal ska vara stolta över att vara en del av Västvärmlands LBC - tillsammans stärker vi vårt varumärke ännu mera under år 2023 genom vårt hållbarhetsarbete.

Vi är med och tar ansvar!

Pär Börjesson, VD





## Det här är Västvärmlands LBC

Västvärmlands LBC är ett fristående transportsäljande bolag som erbjuder tjänster inom transport- och ballastverksamhet samt lager. Vi ägs till 100% av 44 åkerier som i sin tur utför de tjänster som förmedlas via Västvärmlands LBC.

Vi arbetar inom fyra affärsområden:

- Fjärr, Flis, Distribution & Lager
- Bygg & Anläggning
- Miljö
- Ballast & Täkter

Inom koncernen ingår även det norska bolaget WoodTrans AS som utför transporter av trävaror och flis. Bolaget bildades 2015 och har sitt säte i Hamar, Norge.

Vi arbetar med samhällsviktiga tjänster och transporter som bland annat förser värmeverk med material för att kunna värma upp bostäder och fastigheter. Vi utför anläggningstransporter för farbara vägar, elförsörjning, slamsugning och spolningsarbeten.

Västvärmlands LBC strävar efter att vara marknadsledande inom vårt geografiska område avseende dessa tjänster, våra kunder ska uppleva oss som kompetenta, flexibla och med en hög servicenivå.

Målet med vårt hållbarhetsarbete är att skapa en säker och hälsosam arbetsplats för varje medarbetare samt minska utsläppen och fasa ut miljö- och hälsofarliga ämnen.

Västvärmlands LBC arbetar förebyggande och långsiktigt med miljö, kvalitet, arbetsmiljö och trafiksäkerhet som en del av vår dagliga verksamhet för att skapa ständiga förbättringar.

Det bedrivs verksamhet inom grus, ballast, bergarbeten samt entreprenad i våra närstående bolag:

- Grusmaterial i Värmland AB
- Håltebyns Grus AB
- Rubens Kross AB
- Östervallskog Allteknik AB
- HÖGAB Mark & Anläggning AB



# Hållbarhetsarbetet inom Västvärmlands LBC

## Certifiering

Vi är certifierade i miljö-, kvalitets-, arbetsmiljö- och trafiksäkerhet. Vi arbetar med rutiner och policyer för att arbetat systematiskt.



## Kombinerad policy för Kvalitet, Miljö, Trafiksäkerhet och Arbetsmiljö

Västvärmlands LBC erbjuder tjänster inom transport- och ballastverksamhet samt lager- och terminalverksamhet.

Vi strävar efter att vara marknadsledande inom vårt geografiska område avseende dessa tjänster. Därför skall vi upplevas som kompetenta, flexibla och med en hög servicenivå.

Målet med vårt arbete är att skapa en säker och hälsosam arbetsplats för varje medarbetare samt minska koldioxidutsläppen och fasa ut miljö- och hälsofarliga ämnen. Vi arbetar förebyggande och långsiktigt med miljö, kvalitet, arbetsmiljö och trafiksäkerhet som en del av vår dagliga verksamhet.

- Ledarskapet är ansvarsfullt och medvetet
- Målen är högt satta för att utveckla effektiva arbetssätt och driva ständiga förbättringar
- Uppföljning hjälper oss att göra det som vi bestämt
- Verksamhetssystemet skall bedrivas systematiskt med tydlig struktur
- Följa gällande lagar och föreskrifter som finns för vår breda verksamhet
- Dialogen med åkerier, kunder, leverantörer, myndigheter och andra intressenter bygger på förtroende och samverkan
- Använder sociala medier på ett ansvarsfullt sätt
- Vår målsättning är att alla skall vara trygga på arbetet och må bra
- Vi uppfyller mål och fattar beslut enligt dessa vägledande principer

## Hos oss på Västvärmlands LBC har alla ett ansvar att agera säkert och hälsofrämjande – att ta hand om varandra

Vi skall ha en attityd och agerande i trafiken och på våra arbetsplatser som präglas av säkerhetstänkande, miljömedvetenhet och omtanke om våra medarbetare.

Det är samtliga medarbetares gemensamma uppgift att arbeta utifrån den här policyn. Den är grunden för vårt dagliga arbete i syftet att vi skall vara ett konkurrenskraftigt, framgångsrikt och affärsmässigt företag. Vi skall verka för ett LBC med högt till tak inåt och enade utåt.



Viktiga rutiner i vårt arbete är våra policydokument som är kopplade till transportörsavtalet:

1. Uppförandekod
2. Utmärkning fordon
3. Vinteruppdrag fordon av typ anläggning
4. Säkerhet och personlig skyddsutrustning
5. Fordonskommunikation
6. GDPR
7. Tillträde till anläggningar
8. Regelefterlevnad av aktieägare

## Transporter

I vårt miljöaspektsregister har vi identifierat transporter som den största enskilda orsaken till utsläpp av emissioner.

Våra viktigaste åtgärder för att göra transporterna mer hållbara är:

- Användning av fordon med Euro 6-motorer
- Kombinera järnväg- och lastbilstransporter
- Användning av modulfordon på norska marknaden vilket resulterar i färre transporter och mindre utsläpp per transporterad enhet
- Digitaliserad logistikplanering för att optimera körrutter och minimera tomkörningar
- Möjliggöra etablering av laddningsstationer för lastbilar
- Projektering av elektrifierade transporter inom tätort





## CE-märkning

Berg- och grusprodukter är klassade som en byggprodukt.



Sedan den 1 juli 2013 krävs att alla byggprodukter på EU:s inre marknad som omfattas av harmoniserad standard (exempelvis nästan all ballast), ska vara CE-märkt och vara prestandadeklarerad. Det är tillverkaren som upprättar prestandadeklaration och CE-märker sina produkter.

Alla produkter vi säljer som omfattas av en harmoniserad standard är CE-märkta. I vilket steg och omfattning hänger ofta ihop med gällande kundkrav. Våra produkter är certifierade enligt system 2 + och system 4. För CE-märkta produkter avsedda för användning med höga säkerhetskrav (system 2 +) genomför vi besiktningar i vårt multisitesystem via Nordcert.

Nordcert är ett ackrediterat certifieringsorgan som granskas av den oberoende myndigheten Swedac.



## Våra delägare 2022

Anders Carlsson  
A. Carlssons Åkeri AB  
Andreas Kroghs Åkeri AB  
Bo Hammarström Åkeri AB  
Dans Åkeri i Eda AB  
Dennis Kohlberg Transport AB  
Dijkstra Transport AB  
Där Nord Åkeri AB  
Edane Maskinservice AB  
Fredrik Liögårds Transport AB  
Foxgo AB  
Gunnar Elghs Åkeri AB  
Grusmaterial i Värmland AB  
Haga Transporter HB  
Hungviks Transport AB  
Jansons Logistik & Transport AB  
Jansons Åkeri i Arvika AB  
Jansson Trä & Trp HB  
Jarnbro Åkeri & Entreprenad AB  
Kermith Transport & Service AB  
Kroghs Åkeri AB  
Kurt Bergström Åkeri i Åmotfors AB

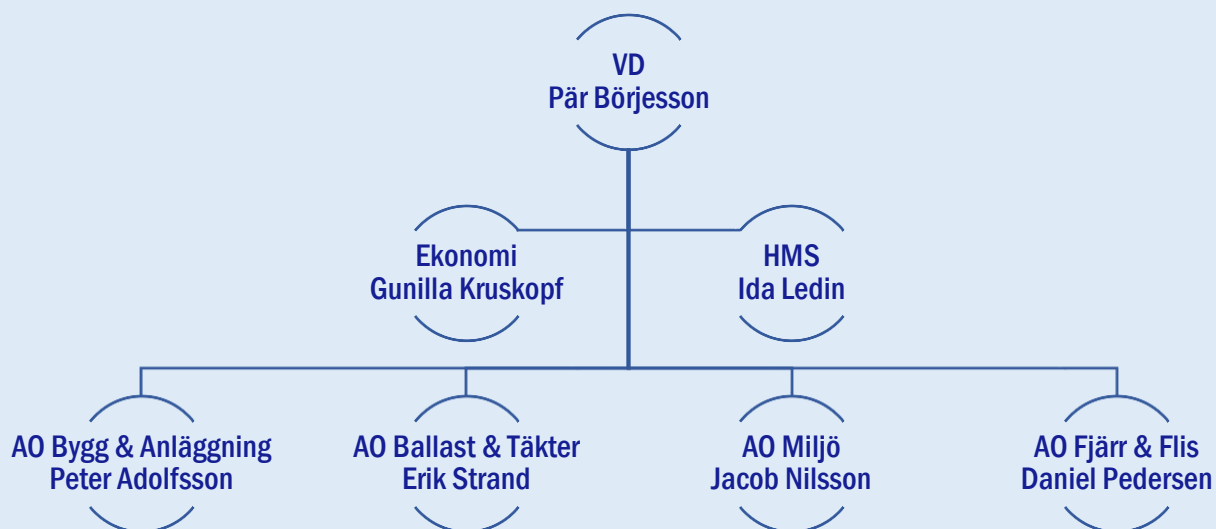
Lagerqvist Bilfrakt AB  
Ledins Grus AB  
Lobacken AB  
Mats Pedersen Transport AB  
M. Lundhs Transport AB  
Mellby Entreprenad AB  
Mellgårns Skogs AB  
M Frakt AB  
MO Frakt AB  
Nordvik Åkeri AB  
PO Zetterqvists Åkeri AB  
ROTAB Ronny Olsson Transport AB  
S-Å Albinssons Åkeri AB  
Spolservice i Värmland AB  
Stöpafors Transport AB  
Thomas Johansson Kran & Transport AB  
Valnevikens Entreprenad  
YH:s ContainerTransport AB  
Ämteruds Åkeri AB  
Östervallskogs Allteknik AB  
Östnybackens Kran & Entreprenad AB

# Organisation

## Styrelse

Ordförande	Bertil Börjeson
Ledamöter	Patrick Elgh Stefan Bergström Johan Samuelsson Christina Gabrielsson Mattias Ohlsson Jonas Andersson
Suppleanter	Ulla Janson Bengt Wall

## Organisation Västvärmlands LBC



## Kunder

Vi har flera stora kunder där löpande kundmöten är viktiga och prioriterade. Med den nya tekniken kan avstämningar ske digitalt men det är också viktigt att mötas för att skapa en bra dialog. Många av våra kunder är privatpersoner som fångas upp via vår hemsida samt våra sociala kanaler. Under året gjordes en kundundersökning där ett flertal av våra större kunder valdes ut.

## Medarbetare

Digitala morgonmöten är en daglig rutin då vår personal på båda lokalkontoren får höra vad som är på gång och kan diskutera prioriteringar och upplägg. Utbildningar ordnas efter behov, dock något haltande sedan coronapandemi. Detta arbete ska vi komma ikapp med under 2023.

## Ägare

Våra ägare är våra åkerier och dialog med ägarna sker via styrelsen som har möten löpande under året. På bolagsstämman deltog de flesta åkerierna och som ett komplement hade vi också ett höstmöte för delägarna. Löpande under året får ägarna även skriftlig information.

## Leverantörer och underentreprenörer

Våra leverantörer är godkända i vår leverantörsförteckning och hanteras enligt rutinen godkända leverantörer.

## Myndigheter

I våra närliggande bolag finns flertalet tillståndspliktiga och anmälningspliktiga verksamheter. Där är det dialog i flera frågor samt tillsynsbesök som löper över året.

## Branschen

Vi är medlemmar i Sveriges Åkeriföretag. Under året har vi träffats och haft dialog i många frågor genom Sveriges Åkeriföretag får vi ett stort stöd i framtagande av vårt hållbarhetsarbete och att vi är uppdaterade i viktiga frågor.

## Social hållbarhet

Västvärmlands LBC bedriver samhällskritisk verksamhet och våra kunder förväntar sig att produkter och tjänster från Västvärmlands LBC ska fungera dygnet runt, året om.

Förberedelse är A och O för att få våra kritiska moment att fungera. Under pandemin blev många beordrade att arbeta hemma medan vår bransch blev klassad som samhällsviktig. Vi blev därmed tvungna att arbeta som vanligt, både administrativt och praktiskt i samhället.

Våra samhällsviktiga transporter:

- Slamtömning och spolning
- Vinterväghållning
- Anläggningstransporter
- Kranbilmontage och transporter
- Container- och avfallstransporter
- Transporter med farligt avfall
- Transporter med biobränsle

Även våra tjänstemän är klassade som samhällsviktiga i transportkedjan.

Västvärmlands LBC ingår i Eda kommuns krishanteringsråd där vi snabbt får information om samhällskritiska moment.



## FN:s globala mål

Agenda 2030 och de globala målen togs fram av ledare från hela världen år 2015. Målen ska hjälpa oss till en social, ekonomisk och ekologisk hållbar utveckling.

Vi har valt ut fem av dessa mål som våra fokusområden:

- #3 God hälsa och välbefinnande
- #4 God utbildning för alla
- #11 Hållbara städer och samhällen
- #12 Hållbar konsumtion och produktion
- #13 Stoppa klimatförändringarna





### #3 God hälsa och välbefinnande

#### Arbetsmiljö

##### Mål

Vi arbetar för en frisk och hälsosam personal och det är viktigt att fånga upp ohälsa i tid. Vi mäter frisknärvaro för att upptäcka avvikelser samt erbjuder företagshälsovård för vår personal. Samtlig personal blir även erbjudna sjukvårdsförsäkring. Då vi har stor täktverksamhet följer vi även upp kvartsarbete i täkterna. Vi utför skyddsronder och riskinventeringar i våra täkter, på terminaler, lager och kontor och vid förändring/behov utförs riktade riskanalyser.

##### Arbetet med arbetsmiljö

Att arbeta med det systematiska arbetsmiljöarbetet är lagstadgat och en självklarhet i vårt dagliga arbete. Vi är alla ansvariga för vår arbetsmiljö och man kan rapportera in tillbud och händelse via vår händelserapporteringssystem TRIA. Varje år besöker vi våra täkter, terminaler, lager och kontor och utför skyddsronder som resulterar i risker som skall bedömas och hanteras. Allt enligt fastställda rutiner i vårt ledningssystem.

Vår personal får varje år genomgå en hälsokontroll hos företagshälsovården för att hitta eventuella problem i tid och kunna hantera dessa. Medarbetarsamtal hålls med personalen varje år för att fånga upp problem samt sätta mål för den framtida karriären inom företaget. Vi accepterar inga former av diskrimineringar av vår personal och vår uppförandekod utgör en bra grund.

**”Syftet med vårt arbetsmiljöarbete är att alla skall kunna komma hem till sina nära och kära varje dag” –  
Ida Ledin**



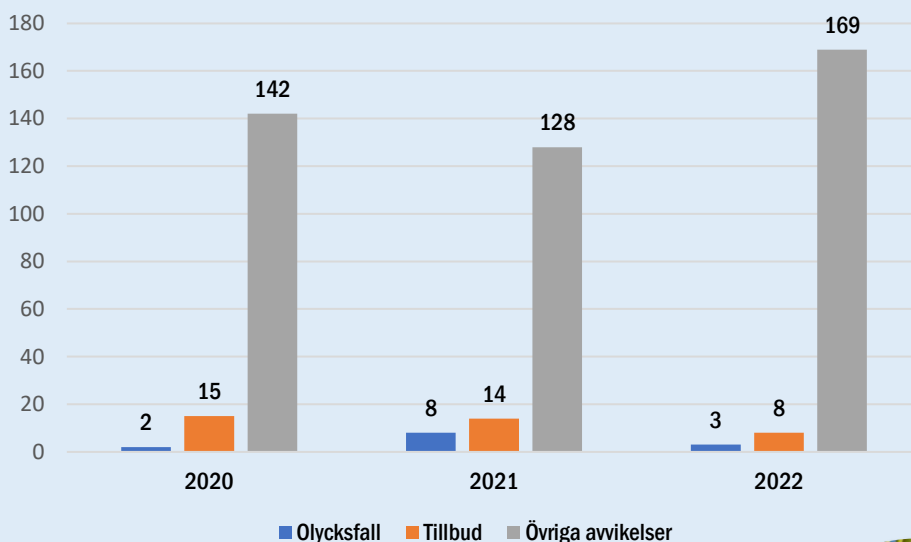


## Förbättringsarbete

### Tillbud och avvikelser

Vi sammanställer statistik från hela verksamheten, till vår hjälp används TRIA som är ett webbaserat system som stödjer det systematiska arbetet med att rapportera, följa upp och åtgärda händelser. Det är flexibelt, lättillgängligt och enkelt att hantera ärenden i systemet.

När vi räknar med personal i grustäkterna, åkare, chaufförer samt maskinförare ser vi att Västvärmlands LBC sysselsätter ca 250 personer.



### IA-systemet

IA-systemet är främst utvecklat för att hantera avvikelser inom arbetsmiljö men kan även användas inom områdena kvalitet, miljö, säkerhet samt för att fånga upp förbättringsförslag. IA-systemet gör det möjligt för stora och små företag i samma bransch att dela information om arbetsmiljöhändelser, utredningar, åtgärder och därmed lära av både egna och andras erfarenheter. Användarna ser samband mellan användning av IA-systemet och minskning av olyckor, tillbud och risker på arbetsplatser. Med hjälp av IA-systemet kan alla medarbetare aktivt medverka i och ta del av arbetsmiljöutvecklingen.





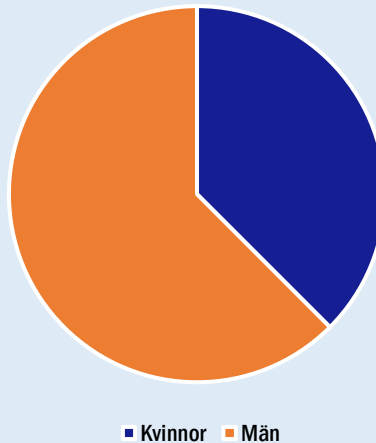
## Anställd personal

På Västvärmlands LBC är det 24 anställda tjänstemän. Det är viktigt för oss att vår personal trivs och mår bra på arbetet men också kan balansera med familj och fritid.

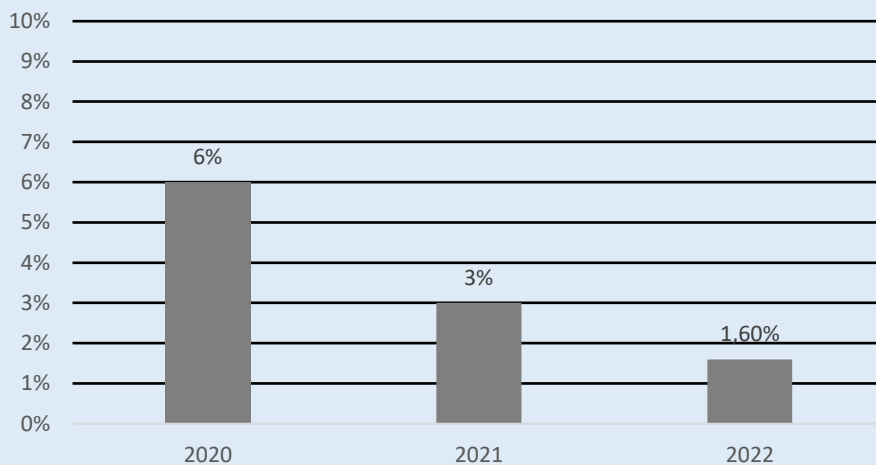
Gemensamma personalmöten och dagliga avstämningsmöten ska göra personalen aktiv i sitt jobb och känna ansvar för sin tjänst.

Via företagshälsovården finns också tillgång till krishantering som används vid större händelser.

Fördelning anställda kvinnor och män



Sjuktal personal





## #4 God utbildning för alla

### Utbildning

För att kunna leverera produkter och tjänster med god kvalitet arbetar vi löpande med utbildning och fortbildning bland personal, åkare och våra chaufförer. Att vara anslutna till Västvärmlands LBC är ett mervärde för våra åkerier och de ges möjlighet till god utbildning tillsammans med våra utbildningspartners. Att hjälpa till med denna del ska underlätta för våra åkerier i vardagen.

Tillsammans med vår anlitade utbildningsaktör YFUV anordnar vi utbildningar för YKB, ADR och APV samt övriga kurser vid behov.





## #11 Hållbara städer och samhällen

### Trafiksäkerhet

#### Mål

Västvärmlands LBC har ett krav att 100% av fordonen i verksamheten ska vara utrustade med alkolås. Detta följer vi upp genom att kartlägga alla alkolås, hur de används och dess funktion. Vi är måna om att alla ska följa gällande lagar för en säkrare trafikmiljö och kontrollerar dagligen våra chaufförers utbildningar samt åkeriers trafikillstånd via tjänsten BKY. Flera gånger om året samordnar vi utbildningar för att hålla våra chaufförer uppdaterade. Vi utför löpande skyddsronder och kontrollerar då bland annat användning av personlig skyddsutrustning.

#### Arbetet med Trafiksäkerhet

Som ett transportföretag där vi dagligen färdas efter vägen med tunga fordon är det viktigt för oss att vara ett gott föredöme och bidra till hög trafiksäkerhet. Det är viktigt för oss att våra chaufförer, medtrafikanter och kunder med flera ska uppleva oss som säkra och trygga i trafiken. Vi har skapat rutiner för nödlägen som finns dokumenterade i vår digitala fordonspärm, där finns också uttalade kundkrav. Vi följer även upp kör- och vilotider varje månad och ett krav för att vara transportör hos oss är att samtliga lastbilar skall vara utrustade med alkolås. Den 4 oktober 2012 blev vi certifierade enligt ISO 39001.





### #12 Hållbar konsumtion och produktion

#### Fair Transport

Västvärmlands LBC AB är hållbarhetscertifierade via Fair Transport.

Fair Transport är transportnäringens hållbarhetscertifiering av godstransporter på väg. Alla certifierade företag uppfyller uppsatta krav och kriterier och följs löpande upp via en oberoende tredjepartsgranskning. Certifieringen säkerställer på så sätt att transporterna utförs ansvarsfullt, trafiksäkert och klimatsmart.

Fair Transport är transportbranschens sätt att ta ansvar och bidra till den nödvändiga omställningen som hela vårt samhälle står inför. Tillsammans skapar vi en trygg och hållbar framtid.

Vi har under året arbetat med att ansluta fler av våra åkerier till Fair Transport. Ett initiativ av Sveriges Åkeriföretag där Fair Transport är grunden för en hållbar affär och branschens sätt att synliggöra hållbara transporter.



## #13 Stoppa klimatförändringarna

### Vad är CO<sub>2</sub>e?

CO<sub>2</sub>e utläses som koldioxid-ekvivalenter vilket används för att mäta utsläpp av klimatpåverkande gaser. Ett högt CO<sub>2</sub>e-värde avser hög klimatpåverkan. CO<sub>2</sub>e är en sammanvägning av flera olika klimatpåverkande gaser, såsom koldioxid, lustgas och metangas. Olika drivmedel har varierande värde i mängden CO<sub>2</sub>e. Värdet CO<sub>2</sub>e kan uttryckas i olika enheter ex. gram per liter eller gram per MJ (energienhet).

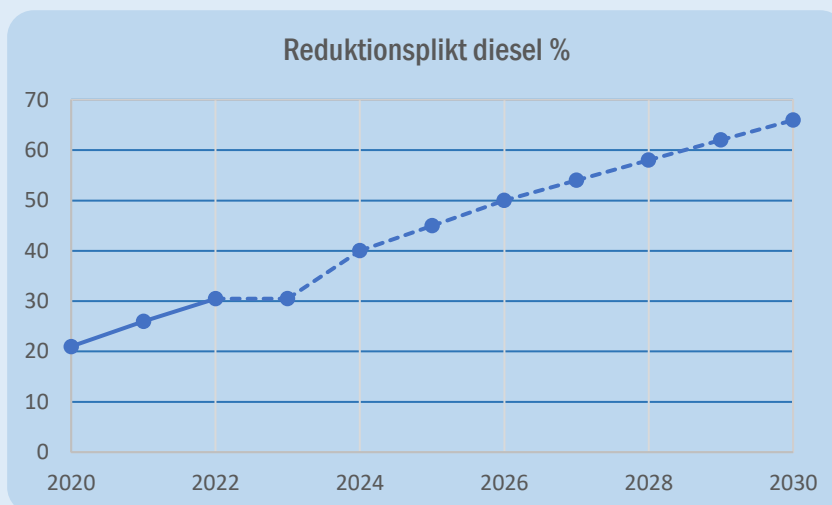
Vid jämförelse mellan olika drivmedels klimatpåverkan skall det ske i enheten gram CO<sub>2</sub>e per MJ. Allt som oftast avses underförstått CO<sub>2</sub>e mängden fossil koldioxidekvivalent. Dvs. räknas ej koldioxidutsläpp med som bundits in via användning/förbränning av biomassa. Detta pga. att det ingår i ett naturligt kretslopp.

### Resultatet är räknat i WTW.

WTW är en förkortning av "Well-To-Wheel". Detta används för att beskriva vilka delar i kedjan som tagits med i beräkningen av klimatpåverkan från drivmedel. WTW tar hänsyn till hela kedjan från produktion, distribution och användning av drivmedlet. Om enbart ett värde ska redovisas rekommenderas att fokusera på WTW-värde för resp. drivmedel. WTW bildas som summan av WTT och TTW förutsatt att uppgifterna är kompletta för bägge delstegen.

### Reduktionsplikt

Styrmedlet ska bland annat bidra till att nå det nationella målet om 70 procent minskade växthusgasutsläpp från inrikes transporter till 2030. Det uppnås genom att gradvis öka inblandningen av biodrivmedel.



Källa: Lag 2017:1201

## #13 Stoppa klimatförändringarna

### Färdplan

Västvärmlands LBC har beslutat att följa Sveriges Åkeriföretags färdplan för en konkurrenskraftig och fossilfri åkerinäring till år 2045.

### Bakgrund

Insamlingen av data kring drivmedelsförbrukning började vi med redan år 2006. År 2010 som är utgångsläge för färdplanen, hade vi enligt våra uträkningar i SÅ Klimat Kalc ett utsläpp på 94 g CO<sub>2</sub>e/MJ.

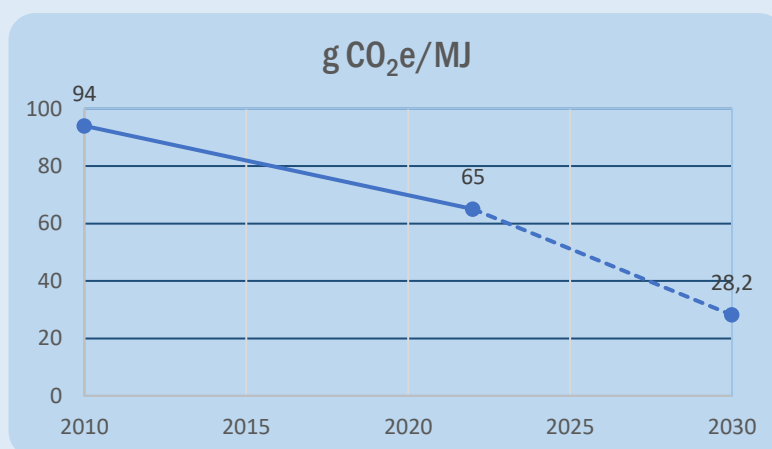
### Nuläge 2022

Nuläget för 2022 är 65 g CO<sub>2</sub>e/MJ. Minskningen av utsläpp beror till stor del av reduktionsplikten.

### Delmål 2030

År 2030 ska minst 70% lägre utsläpp från tung trafik jämfört med 2010 nås med förnybar diesel enligt reduktionsplikt. För Västvärmlands LBC innebär detta att utsläppet per gram CO<sub>2</sub>e/MJ ska minska till 28,2 gram CO<sub>2</sub>e/MJ.

Tabellen visar utgångsläge 2010, nuläge 2022 samt delmål 2030.



### Slutmål 2045

År 2045 ska helt fossilfri tung trafik nås med förnyelsebar diesel, elektrifiering samt gas.

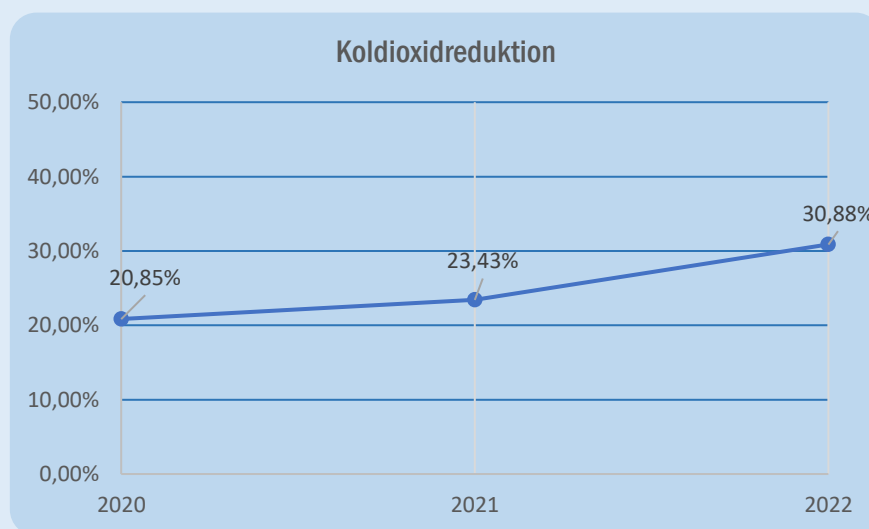
## #13 Stoppa klimatförändringarna

### Mål

Under år 2022 mätte vi den totala koldioxidreduktionen på vårt förbrukade bränsle vid lastbilstransporter. Genom att samla in emissionsrapporter från våra fordon gjorde detta att vi kunde följa upp den totala koldioxidreduktionen.

För beräkning av koldioxidreduktionen använder vi oss av SÅ Klimat Calc som hjälper oss mot målet 2030 då vi ska uppnå 70% lägre utsläpp jämfört med 2010. Detta nås främst med förnyelsebart bränsle.

Målet för 2022 var 31% och därmed nådde vi vårt mål.



## Antal varv runt jorden som Västvärmlands LBC:s fordon har kört



2020  
220 varv



2021  
226 varv



2022  
233 varv

## Väsentliga händelser under räkenskapsåret

Kriget i Ukraina, skenande råvarupriser, energikostnader i form av el och bränsle.

Efter pandemi som pågått sedan våren 2020 fortsatte vi in i nästa svåra situation att hantera. Bränslepriserna ökade rejält på grund av reduktionsplikten vid årsskiftet 2021-2022 och fortsatte sen i mars att skena till följd av kriget i Ukraina. Hög inflation med stigande priser på alla varor, ledde till att Riksbanken höjde styrräntan vilket sammantaget innebar flera hårda slag för våra åkare. Under slutet av vintern och våren lades därför mycket tid på att förhandla med kunder, samtala med personal och informera våra åkeriägare om drivmedelsklausuler samt det rådande läget. Vi har sett ett otroligt stort stöd och en förståelse från våra kunder vilket medfört att vi kunnat undvika konkurser hos våra åkare och fortsätta att leverera åt våra kunder.

## Omsättning/lönsamhet

Den totala omsättningen har under året ökat ca 16 % mot föregående år och 17 % över budget. Även lönsamheten i bolaget har förbättrats både i jämförelse med föregående år och budget.

## Drivmedelspriser

Under år 2022 har vår bransch påverkats av skyhöga höjningar på drivmedelspriser vilket gett företaget stora utmaningar och svårigheter att hantera. Prisökningen i början av året var kopplad till reduktionsplikten och senare under våren medförde världsmarknadsläget ytterligare prisökningar till följd av kriget i Ukraina och att den ryska oljan delvis försvann från systemet. Att förhandla fram nya priser med kostnadskompensation för våra åkerier av varit avgörande för deras överlevnad.

## Affärsområde Fjärr & Flis

Koncernen är beroende av att framför allt sågverk och massaindustrin har god beläggning samt att byggnation i verksamhetsområdet är fortsatt bra. En bra mix av större kunder ger en god möjlighet till hög fyllnadsgrad vilket är bra för både miljön och lönsamheten.

Dotterbolaget Woodtrans AS samt affärsområdet Fjärr- & Flis har ett antal stora kunder som står för en stor del av omsättningen, så även år 2022

Vårt affärsområde Fjärr- & Flis har under året tecknat ett större flerårigt kundavtal.



## **Affärsområde Bygg & Anläggning**

Nytt stort flerårigt avtal inom drift och underhåll har tecknats vilket är strategiskt viktigt för verksamheten. Vi har även anlitats för transporter till större vägförbättringsprojekt och ett större byggprojekt i närområdet.

Affärsområdet har ökat omsättningen med ca 15% år 2022 jämfört med år 2021 och mycket av ökningen är kopplad till höjda drivmedelspriser.

## **Affärsområde Miljö**

Miljö blev under 2022 ett eget affärsområde då det skiljdes ut från affärsområde Bygg och anläggning. Slam- och spoltjänster samt containerhantering har haft en bra beläggning och utveckling under året i linje med affärsplanen.

## **Affärsområde Ballast & Täkter**

Försäljningen av grus- och jordprodukter har varit normal för företaget. De större leveranser som skett under året har varit till bärighetsprojekt, väg- och markprojekt samt vindkraftparker och asfalttillverkning.

## **Woodtrans AS**

Norska dotterbolaget inom fjärr- och flistransporter, dvs transport- och logistikbolaget Woodtrans AS har tryggat affärsrelationer på norska marknaden och bidragit till fortsatt utveckling avseende gränsöverskridande transporter mellan Sverige och Norge. Omsättningen i Woodtrans AS har sedan starten år 2015 haft en bra utveckling.

## **Andra väsentliga affärsavtal, investeringar**

Investeringar under året har gjorts av närstående bolag i form av maskiner samt i grus- och täktverksamheten.

Ett större avtal på bergentreprenad har tecknats under 2022 och beräknas pågå under större delen av 2023.

Ett stort avtal inom Fjärr- och Flis har förlängts i 3 år under 2022.

### Förväntad framtida utveckling samt väsentliga risker och osäkerhetsfaktorer

Under inledningen av år 2023 har Västvärmlands LBC AB sett ett stort behov av våra transporttjänster inom affärsområde Fjärr- och Flis vilket varit bra för sysselsättningen. Vi ser även hur andra större företag i vårt närområde satsar för framtiden genom att bygga nytt och bygga om. Detta gör att vi ser affärsmöjligheter även inom grus- och anläggning. Oroligheter i vår omvärld fortsätter dock att sätta press på vår bransch. På både nationell och global nivå arbetar branschorganisationer för att drivmedelspriserna ska återgå till mer normala nivåer. Högre kostnader för våra åkerier förutsätter att våra kunder är beredda att betala för vad transporterna kostar.

Koncernen är beroende av att framför allt sågverk och massaindustrin har god beläggning samt att byggnation i verksamhetsområdet är fortsatt bra.

Dotterbolaget samt affärsområdet Fjärr- och Flis har ett antal kunder som står för en stor del av omsättningen.

Bolaget har haft en god utveckling flera år i rad. Tillsammans med våra åkerier och kunder har vi en stabil grund att stå på inför framtiden.

#### **Kreditrisk**

Bolaget har kreditrisker genom att kunder inte skulle kunna betala sina fakturor.

#### **Likviditetsrisk**

Bolaget kan få likviditetsbrist om kunder inte betalar sina fakturor i tid eller att rutinerna för den löpande faktureringen inte följs. Bolaget jobbar kontinuerligt med att förbättra kassaflödet.

#### **Ränterisk**

Bolaget har inga större finansiella skulder till banker eller andra kreditinstitut som medför någon risk för bolaget.



# Med miljö i tanken

**Västvärmlands LBC AB**  
**Box 300, 671 27 Arvika**  
**info@wlbc.se**

**Arvika**  
Fallebergsvägen 40  
671 34 Arvika  
0570 - 386 00

**Charlottenberg**  
Hökedalsvägen 1  
673 92 Charlottenberg  
0571 - 287 60

